



Министерство образования и науки Самарской области
Государственное бюджетное учреждение
дополнительного образования детей
Центр развития творчества детей и юношества
«Центр социализации молодёжи»
Областной Центр детско-юношеского туризма и краеведения

Культурно-познавательные маршруты Самарской области

Школьный образовательный туристский маршрут
«Царев курган» -
пеший однодневный туристский поход
(п. Волжский, Красноярский р-н Самарской обл.)



Школьный образовательный туристский маршрут

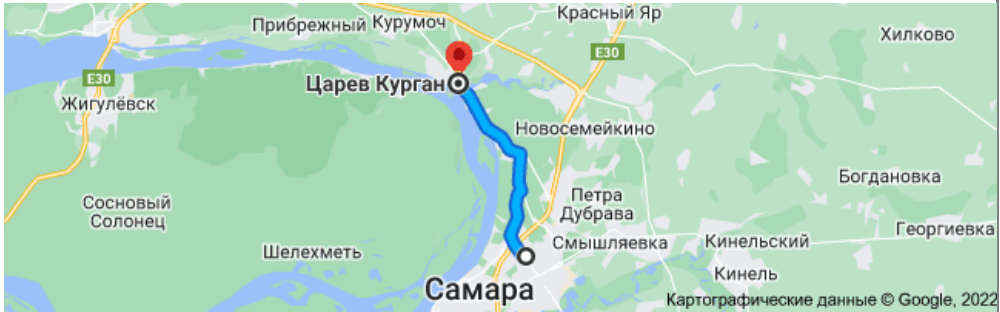
«Царев курган»

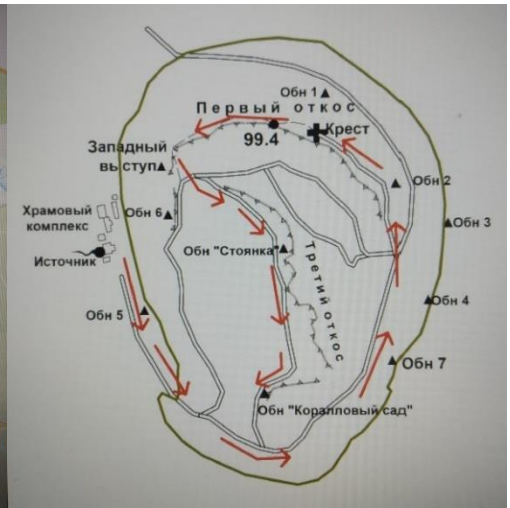
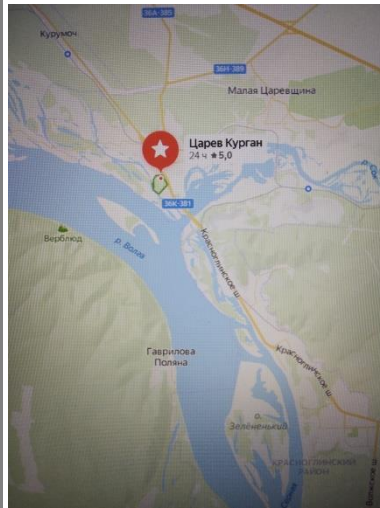
<p>Название школьного образовательного туристского маршрута</p>	<p>Пеший однодневный туристский поход к памятнику природы и истории «Царев курган» (1 день, территория –п. Волжский, Красноярский р-н Самарской обл.)</p>
<p>Ресурсы о регионе и районе маршрута</p>	<p>Транспортная доступность – автомобильная трасса М5 (автовокзал г. Самара, автостанция п. Волжский), аэропорт «Курумоч», железнодорожный вокзал г. Самара (электричка до Жигулевского моря, жд ост. «151 км»)</p> <p>Наличие сотовой связи на протяжении всего маршрута</p> <p>Интернет-источники о маршруте:</p> <p>https://turisticum.ru/carev_kurgan/</p> <p>https://тип63.рф/posmotrite/pamyatniki-prirody/tsarev-kurgan.html</p> <p>Легендарной славой овеян Царёв курган. Царёв курган – известный и ценнейший памятник природы и истории Самарской области. Курган представляет собой геологическую пирамиду, в его недрах были найдены окаменелые остатки морских организмов, некогда населявших море в юрском периоде. Когда-то он имел удивительно правильную куполообразную форму. Поэтому немало легенд о возникновении кургана ходило в народе о нём. Но легенды есть легенды. Не человек, а природа могла себе позволить создать такое дивное творение. Царев курган, отрезанный от Соколых гор и Жигулей, возвышается над округой как одинокий богатырь. Ему довелось стать легендарным и культовым местом, равного которому не найти во всём Самарском крае с его богатейшей историей. Знакомство с ним одно за другим открывает пласты</p>

времени. Окаменелые морские ежи, лилии, моллюски, ракушки, свидетельствуют о том, что когда-то Царев курган был дном Аральско-Каспийского моря. Обитали на нем древние скифы, что подтверждают обнаруженные на кургане селища и оружие этих народов. Служил купол кургана и обителью монастыря. Подземные ходы в недрах кургана, вероятнее всего, служили монахам. На песках близ сельского кладбища, по обеим сторонам дороги в Курумоч найдены следы поселка ранней железной эпохи: остатки глиняной посуды с орнаментами. Возможно, это были ранние финны (предки мордвы). Это, пожалуй, самое окутанное легендами и былями место в нашем краю. По преданиям Тамерлан со своим войском в течение 28 дней отмечал на нем свою победу над Тахтамышем. Весь курган сверху донизу застелили парчой, и он светился золотом, как роскошная царская шапка. И вот на этой золотой «шапке» они пировали почти месяц, пока любимая жена Тамерлана не разогнала пир. Легенды гласят также, что здесь находится могила Мамаю — монгола Сарайской Орды. Стенька Разин облюбовал это место для венчания с княжной, и даже клад где-то закопал. Именно здесь рисовал свою знаменитую картину «Бурлаки на Волге» Илья Репин. Не прошел мимо кургана и бывший вождь пролетариата В. И. Ленин, будучи молодым студентом. Бывал здесь и царь Петр I. В 1824 году на Курган поднимался Государь Император Александр I. Нам бы хотелось, чтобы те туристы, которые пройдут по этому маршруту узнали много нового и интересного о Самарском крае, увидели захватывающие пейзажи Волги и Жигулёвских гор, собрали интересные виды окаменелостей. Ведь палеонтологический материал, найденный во время данного туристского маршрута к Царёву кургану, может

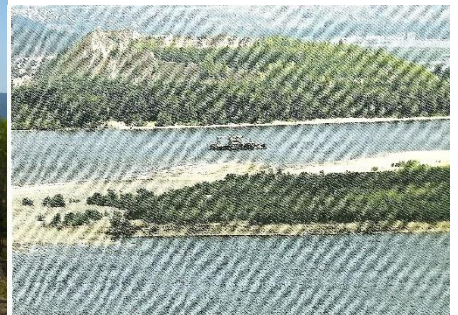
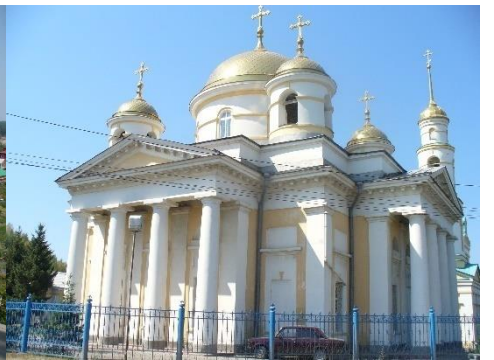
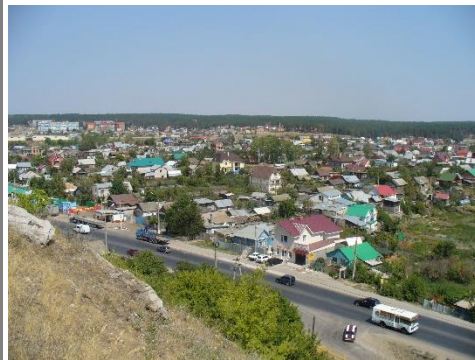
	<p>послужить базой для самостоятельных исследований, основой для коллекционирования минералов и природных находок. Царёв курган давно уже является одним из самых посещаемых среди туристов мест на территории нашего края. Думаем, что Царёв курган ещё долго будет радовать и удивлять всех любителей природы, всех путешествующих по Самарскому краю.</p>
Предполагаемая целевая аудитория	<p>Школьники и дошкольники с родителями Дети ОВЗ - совместно с родителями (облегчённая программа)</p>
Сезон	<p>Лучшее время –с мая по октябрь, но доступен в любое время года Необходима сезонная экипировка для совершения пеших туристских однодневных походов</p>
Ключевые направления	<p>#История #Патриотика #Традиции #Природа #Активный_туризм #Профессия #Родной край #Наследие #Отечество #Исследователи #Культура</p>
Маршрут интегрируется в образовательные /воспитательные программы	<p>Программы: - образовательные программы основного общего образования (предметные области по ФГОС – география, биология, основы безопасности жизнедеятельности, физическая культура) в рамках внеурочной деятельности, - дополнительные общеобразовательные программы (туристско-краеведческая, физкультурно-спортивная, естественно-научная направленности), - программы предпрофессиональной подготовки, - программы воспитательной работы.</p>
Возможные образовательные и воспитательные	<p>Эффект интерактивного погружения. Диалог с участниками/тематические вопросы-ответы. Туристские мастер-классы (теоретические и практические занятия по</p>

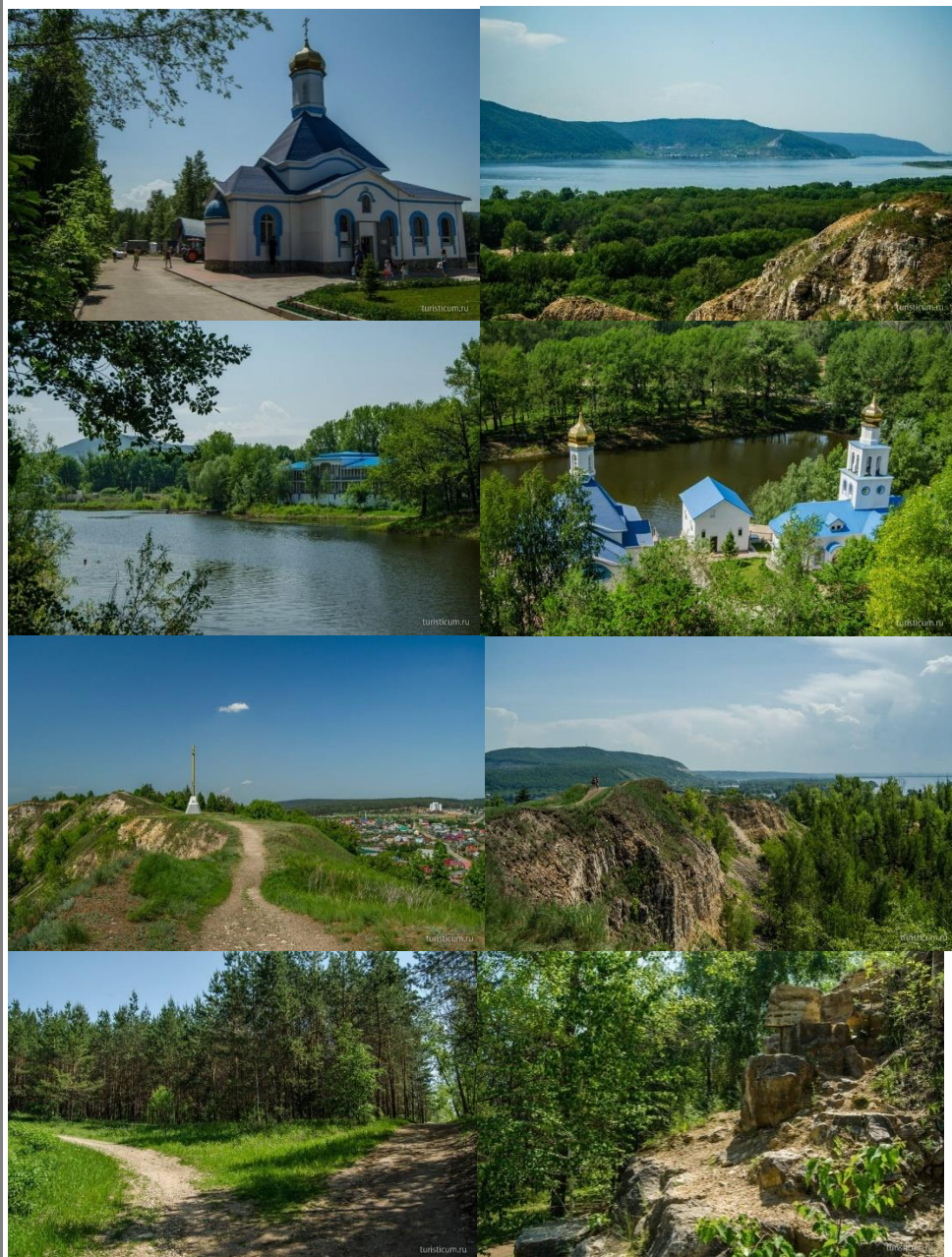
эффекты	геологии, технике туризма и туристскому быту)
Возможный уровень познавательной/образовательной нагрузки	<p>Досуговый</p> <p>Ознакомительный</p> <p>Просветительский</p> <p>Углубленный</p> <p>Исследовательский</p> <p>Профориентационный</p> <p>Проектировочный</p>
Доступность для детей с ОВЗ и детей-инвалидов	<p>Доступность маршрута для обучающихся с ОВЗ и детей – инвалидов (с учетом физических возможностей, совместно с сопровождающим, облегчённая программа – сокращение пешеходной части маршрута, участие в составе смешанных групп) Есть противопоказания по интеллектуальной, эмоциональной, физической, сенсорной нагрузке (на усмотрение родителей)</p>
Продолжительность маршрута	<p>1 день (8 часов, без учета подъезда до маршрута и обратно)</p> <p>Возможно сокращение программы до 3-4 часов</p>
Протяженность маршрута	<p>От остановки «п. Волжский» через вершину Царева кургана до остановки «п. Волжский» (2-3 км с учетом прогулки по территории кургана)</p>
Пункты, через которые проходит маршрут Объекты показа	<p>П. Волжский Красноярского района Самарской области</p> <p>Царев курган – гора-останец, которая до строительства Куйбышевской ГЭС имела вид правильного купола, располагается на левой стороне Волги неподалеку от Жигулевских ворот. У подножия Царева кургана впадает в Волгу река Сок, тут же раскинулся поселок Волжский (бывшее село Большая Царевщина), а за поселком шумит сосновый Царевщинский бор. У подножия кургана - Христорожественская церковь, Часовня «Неупиваемая чаша», Купель (святой источник) и Поклонный крест.</p>

	<p>В центре кургана – геологические обнажения, учебный полигон самарских геологов.</p>
<p>Цели и задачи маршрута, в т.ч. образовательные и воспитательные</p>	<p>Цель маршрута – знакомство с природой и историко-культурными достопримечательностями Самарской области</p> <p>Образовательные задачи:</p> <ul style="list-style-type: none"> • актуализация и расширение знаний и опыта, полученных обучающимися на занятиях в рамках освоения общеобразовательных программ географии, биологии и истории; • создание условий для развития физических, интеллектуальных и творческих способностей обучающихся; интереса к физической культуре и здоровому образу жизни; • способствовать проявлению познавательного интереса и ценностного отношения к истории, природе и культуре Самарского края.
<p>Дополнительные условия</p>	<p>Необходимое снаряжение: групповое (тент и туристские коврики для обустройства бивака) и личное (рюкзаки, сухой паек, фляжка, комплект одежды по сезону для активного передвижения на маршруте, дождевик, личная аптечка с вложенной инструкцией от родителей, средства связи, упаковка для геологических образцов). Возможна аренда снаряжения (тент и коврики).</p> <p>Оплата работы инструктора-экскурсовода</p>
<p>Карта маршрута</p>	



Фотоматериал





Описание маршрута

9.00 – встреча в г. Тольятти или г. Самара, переезд до п. Волжский, знакомство, инструктаж по технике безопасности.

11.00 – выход на маршрут от автобусной остановки «п. Волжский».

Посёлок Волжский – старейшее село нашей области, которое возникло в начале XVIII века (около 1702 года). Предание гласит, что поселение было образовано из отдельных хуторов «беглых крестьян и холопьев, солдат и других разного зброда людей, укрывающихся в Волжских, Сокских и Сокольных горах от преследования закона, а потом с дозволения правительства, водворивших в имении князя

Долгорукого». Сегодня Волжский – современный посёлок городского типа. Всё чаще на месте стареньких деревянных домиков, растут каменные коттеджи. До Самары отсюда совсем близко, каких-то 50 км. Работать ездят в город, а жизнь дешевле здесь. Центром поселка остаётся Христорожественская церковь. Завернув за церковь и пройдя по асфальтовой дороге 200-300 м, слева можно увидеть пологую дорогу, которая ведёт на Царёв курган. Здесь и надо начинать восхождение. С вершины Царёва кургана открывается живописный вид на все четыре стороны. Впереди, у подножия кургана, расстилается лента Волги, исчезающая за Жигулёвскими воротами и уходящая далеко туда, где сквозь дымку виднеется город Самара. Правый волжский берег изрезан многочисленными протоками и воложками. Ближе к кургану видна река Сок. За нею на восток – Сокольи горы. Самая высшая точка их – гора Тип-Тяв. Прямо – на той стороне Волги – лесистые Жигули. Направо от кургана – посёлок Волжский и сосновые боры. Здесь находится обзорная площадка и 15-метровый Поклонный Крест, установленный в 2000 году. Далее, пройдя вдоль обрыва по тропе, можно выйти на самую высокую точку кургана (отметка 99,4 м) Царёв курган – высокая отдельно стоящая гора, расположенная в непосредственной близости от города Самара, на левом берегу реки Волги к северу от устья реки Сок. относится к системе Соколых гор, которые, в свою очередь, являются отрогами Жигулей курган находится на территории Красноярского района Самарской области, с северной стороны посёлка Волжский. Площадь кургана 5 гектаров. Это важный картографический объект с координатами 53 гр. 26 минут северной широты и 50 гр. 7 минут восточной

долготы. Массив горы сложен известняками, залегающими непосредственно под почвенным слоем. Вершина горы представляет собой покатую к востоку площадку, наиболее высокая часть которой обращена к берегу реки Волги. Царев курган смог бы также припомнить множество исторических событий. Кочевые племена несметными полчищами проходили у его подножия. С вершины кургана Петр I осматривал здешние места. Помнит курган казацкую вольницу и волжских бурлаков, первые колесные пароходы и революционные сходки... С ним связаны имена таких выдающихся деятелей отечественной культуры, как Тарас Шевченко, Максим Горький, Илья Репин, Александр Ширяевец. В мае 1890 года на вершину Царева кургана поднимался молодой студент Владимир Ульянов, который в то время жил в Самаре и готовился сдавать экстерном экзамены в Санкт-Петербургский университет.

Пожалуй, ни с одной нашей природной достопримечательностью не связано столько легенд и народных преданий, как с Царевым курганом. Его необычная куполообразная форма издавна заставляла людей задуматься: не человеком ли создано это дивное сооружение?

Первые сведения о Царевом кургане находим в книге секретаря голштинского посольства Адама Олеария, который посетил эти места в 1636 году во время путешествия по Волге из Москвы в Персию. В его книге, где рассказывается об этом путешествии, есть такие строки: «... Мы увидели на левой стороне, недалеко от берега, круглую, голую, песчаную гору, лежащую на совершенно гладкой равнине и называемую русскими Царев курган. Нам рассказывали, что под этой горой погребен один татарский

князь по имени Мамаон, который с семи татарскими царями плыл по Волге вверх и хотел пройти и покорить всю Россию, но здесь умер и похоронен, и будто бы воины его, которых было несчетное множество, сносили сюда на его могилу землю шапками и щитами и оттого образовалась гора».

Голландский путешественник Ян Стрейс, проплывший через Среднее Поволжье в 1669 году, в своей книге приводит другое предание. По его записям, славянскими дружинами в этом месте было разбито бесчисленное войско кочевых монголо-татарских племен, которые пришли на Волгу, чтобы овладеть Русью. Кости уничтоженной орды и образовали Царев курган. Проезжавшему по нашему краю в 1768 году с отрядом Оренбургской физической экспедиции академику Ивану Лепехину местные крестьяне рассказывали, что курган соорудил сам Стенька Разин, и во многих случаях он служил ему защитой и опорой. Наконец, существует еще один вариант той же легенды, который гласит, что Царев курган у подножия Сокольных гор появился незадолго до битвы, происшедшей на Кондурче в 1391 году между войсками самаркандского эмира Тамерлана и золотоордынского хана Тохтамыша. Перед решающим сражением Тамерлан приказал каждому из своих воинов принести на это место по одному камню. И настолько велика оказалась его армия, что из отдельных камней в результате сложилась величественная гора.

Но легенды – это всего лишь народное творчество. Нет, вовсе не человек, а природа смогла себе позволить создать такое яркое произведение. Геологическая наука уже давно установила, что Царев курган – это осколок бывшего когда-то единым горного массива Жигулей, отделенный от него

водами Волги и Сока. Эта скала – оригинальный кусочек горных пород каменноугольной системы, уцелевший от размыва этими реками. По минеральному составу и по характеру встречающихся в нем органических остатков курган совершенно однороден с массивами Сокольных и Жигулевских гор, отличаясь от последних только обратным наклоном пластов.


Эти слои каменноугольной системы возникли около 300 миллионов лет назад. Они говорят о том, что породы, из которых сложен Царев курган (а также Жигулевские и Соколы горы), в те времена принадлежали дну обширного и глубокого моря. Здесь можно видеть многочисленные горные слои с окаменевшими остатками давно исчезнувших видов беспозвоночных животных – морских лилий, морских ежей, мшанок, плеченогих, моллюсков и других. Все это – неоспоримые свидетельства громадного возраста здешних геологических обнажений, которые являются одними из самых древних на всей территории европейской части России.

Казалось бы, огромное историческое и научное значение Царева кургана должно подразумевать бережное отношение к этому уникальному памятнику природы. Однако сейчас уже мало кто помнит, что еще в середине прошлого столетия высота его купола составляла около восьмидесяти метров. А в результате непродуманного решения советских властей в начале 50-х годов XX века, в период строительства Куйбышевской ГЭС, курган был использован как месторождение строительного камня и лишился своей верхушки. С того времени он имеет лишь половину прежней высоты. Вот так в результате безграмотной, экологически необоснованной хозяйственной деятельности

гора утратила былое величие. Еще в советские времена были предложены различные варианты восстановления Царева кургана. Однако, по мнению специалистов, этот памятник природы воссоздать в прежнем виде ныне вряд ли возможно.

Спуститься с Царёва кургана можно мимо скал причудливой формы и ровных молодых лесопосадок берёз и сосен. Спустившись вниз, увидим Царев курган, как бы изнутри. Вокруг нас – скальные обнажения горных пород каменноугольной системы, уцелевшие от разрушения. По минеральному составу и по характеру встречающихся в нем органических остатков курган совершенно однороден с массивами Сокольных и Жигулевских гор, отличаясь от последних только обратным наклоном пластов.

Эти слои каменноугольной системы возникли около 300 миллионов лет назад. Они говорят о том, что породы, из которых сложен Царев курган, а также Жигулевские и Соколы горы, в те времена были дном обширного и глубокого моря. Здесь можно видеть многочисленные горные слои с окаменевшими остатками давно исчезнувших видов беспозвоночных животных – морских лилий, морских ежей, мшанок, плеченогих, моллюсков и других. Все это – неоспоримые свидетельства громадного возраста здешних геологических обнажений, которые является одними из самых древних на всей территории европейской части России. Из фауны здесь описаны фузулиниды, одиночные и колониальные кораллы, брахиоподы, мшанки, губки, головоногие, лопатоногие, двухстворчатые моллюски, иглокожие, криноидеи. Часто встречаются хорошие образцы *Bellerophon*. Найдено и определено много видов брахиопод. Здесь мы остановимся, оборудуем небольшой туристский

	<p>бивак, перекусим и проведем туристский мастер-класс.</p> <p>13.00 – обеденный перерыв, свободное время.</p> <p>14.00 – туристский мастер-класс (теоретические и практические занятия по технике пешеходного туризма, туристскому быту и геологии).</p> <p>15.00 – продолжение спуска по маршруту.</p> <p>Двигаемся вниз по тропе и пройдя немного, увидим купола часовни известного многим и очень посещаемого Святого источника «Неупиваемая Чаша». Родник во все времена использовался местным населением в качестве источника питьевого и хозяйственно-бытового водоснабжения. В настоящее время здесь оборудована купальня. А рядом сооружена сцена, где проходит ставший традиционным ежегодный Троицкий фестиваль духовной музыки. Зрители размещаются на склонах Царёва кургана. У источника проводит свои слеты Православное молодежное движение Самарской области. Здесь мы отдыхаем (набираем святую воду, есть оборудованный туалет, готовимся к отъезду).</p> <p>17.00 – отправление от автобусной остановки «п. Волжский»</p>
<p>Возможность использования Пушкинской карты</p> 	
<p>Методически материалы для работы на маршруте</p>	<ol style="list-style-type: none"> 1. Археологические памятники на территории города Самары / Сост. А.Ф. Кочкина, Д.А. Сташенков – Самара, 2005. 2. Барашков В.Ф. История в названиях рек. – Куйбышев: Кн. изд-во, 1990. 3. Барашков В.Ф., Дубман Э.Л., Смирнов Ю.Н. Самарская

- топонимика. Самара: Изд-во «Самарский университет», 1996.
4. Емельянов М.А. Самарская Лука и Жигули. Краеведческие очерки. – Куйбышев, 1955.
 5. Жемчужины Жигулей. Составитель Кузменко С.Е. – изд. второе, доп. – Куйбышевское книжное издательство, 1978.
 6. «Зелёная книга» Поволжья: Охраняемые природные территории Самарской области. / Сост. Захаров А.С., Горелов М.С. – Самара: Кн. изд-во, 1995.
 7. Краеведческие записки. Выпуск XIII. Самара, 2004.
 8. Криволицкая Л.И. По Куйбышевской области. – М.: Физкультура и спорт, 1987.
 9. Павлович И. Л., Ратник О.В. Тайны и легенды волжских подземелий. – 2-е изд., испр. и доп. – Самара: Изд-во «НТЦ», 2003.
 10. Памятники истории и культуры Куйбышевской области. Куйбышевское книжное издательство, 1979.
 11. Памятники природы Куйбышевской области/ Составители: В.И.Матвеев и М.С.Горелов. Куйбышев: Кн. изд-во, 1986.
 12. Петровский Н. Его называли Уру-Тюпя. //«Волжская коммуна», №166 (25470), 3.09.2005 г.
 13. Петровский Н. Царёв курган // «Самарская Лука», № 5, 1999.
 14. Самарская летопись: Очерки истории Самарского края с древнейших времён до начала XX века: В 2 кн./ Под ред. П.С. Кабытова, Л.В. Храмкова. – Книга вторая: Самарский край второй половины XIX – начала XX столетия. – Самара: Издательство «Самарский университет», 1993.
 15. Соболев А.В. Жигулёвская кругосветка. Куйбышевское

книжное издательство, 1965. 16. Толкач М.Я. У горы Светёлки. Историко-краеведческие очерки. – Куйбышевское книжное издательство, 1981.

17. Хождение по Самарским Святыням. Авторы-составители: А. Жоголев, И. Макаров, В. Дуров. «Благовест», 1990.

18. Царёв курган. Каталог археологической коллекции. Самарский областной историко-краеведческий музей им. П.В.Алабина: Самара. – 2003.

19. Энциклопедия живой природы. – М.: АСТ-ПРЕСС, 1999.

20. Электронные ресурсы. Режимы доступа:
www.ru.wikipedia.org, www.kompasturista.ru,
www.velosamara.ru, www.y-ra.ru.